

# LAUNDRY JET

## Návod k montáži systému LAUNDRY JET



## System Laundry Jet se skládá ze tří prvků:

- Stěnový port.
- Nástěnná nebo skříňová sací jednotka.
- Potrubí a potrubní díly, které spojují porty se sací jednotkou.

Pro systém LAUNDRY JET jsou díky svým vynikajícím vlastnostem a vnitřní vysoce kluzné a ořezuvzdorné vrstvě použity potrubní díly RAUPIANO PLUS a RAUPIANO LIGHT od firmy REHAU. Potrubní rozvod se skládá z hlavní větve, která je spojena se sací jednotkou a vedlejších větví spojujících jednotlivé stěnové porty s hlavní větví. Od sací jednotky se po potrubí vede ovládací kabel, jednotlivě ke každému stěnovému portu.



Stěnový port



Nástěnná sací jednotka



Potrubí a potrubní díly

Před vlastní instalací potrubního rozvodu je potřeba navrhnout:

- Umístění sací jednotky – prádelna, technická místnost.
- Umístění stěnových portů – ložnice, šatna, koupelna, chodba.
- Trasu potrubního rozvodu.

Návrh trasy potrubního rozvodu spočívá v navržnutí co nejkratší, nejpřímější a nejsnazší cesty mezi stěnovými porty a sací jednotkou. Potrubní rozvod je veden tak, aby se co nejméně křížoval s jinými instalacemi. V prostorách domu může být potrubí skryto ve skříních, podhledech, v rozích a sádkartonových obložkách. Při povrchové montáži lze potrubí zakrýt profilovými dekorativními lištami. Při výstavbě nového domu mohou být trasy potrubí navrženy i do konstrukce stavby.

Výhradní dovozce pro ČR a SR Centrální vysavače Praha, Kolovratská 57/3, 100 00 Praha 10

[www.centralni-vysavace-shop.cz/laundry-jet-c-57.html](http://www.centralni-vysavace-shop.cz/laundry-jet-c-57.html)

LAUNDRY JET [www.laundry-jet.cz](http://www.laundry-jet.cz)

## Instalace potrubního rozvodu

Potrubí a potrubní díly jsou hrdlové o průměru 160 mm. Potrubí se klade do podlah, stěn, podhledů a instalačních šachet. Při povrchové montáži lze potrubí zakrýt profilovými dekorativními lištami.

RAUPIANO PLUS a RAUPIANO LIGHT je moderní zvukově izolovaný antistatický potrubní systém s třívrstvou strukturou stěn. Vícevrstvá konstrukce vede ke zvýšené pevnosti trubek.

Každá jednotlivá vrstva je speciálně přizpůsobena příslušným požadavkům:

- vynikající rázová houževnatost vnější vrstvy a zvýšená odolnost proti UV záření
- vysoce tuhá střední vrstva z minerálně zesíleného PP
- hladká vnitřní vrstva odolná vůči otěru

Protipožární vlastnosti odpovídají třídě B2 normálně hořlavé podle normy DIN 4102. Pro průchody potrubí RAUPIANO PLUS a RAUPIANO LIGHT skrz nehořlavé stropy nebo stěny jsou k dispozici požární manžety firmy REHAU.

RAUPIANO PLUS je schváleno pro pokládku i mimo stavební objekt.

## Zkracování trubek a srážení hran

Jednotlivé trubky a tvarovky jsou vždy na jednom konci opatřeny hrdlem. Spojují se pomocí násuvných hrdel, které jsou opatřeny těsnícími kroužky s břitem. Lepení trubek ani tvarovek se nedoporučuje. Trubky je možné zkracovat buď pomocí speciálního řezáku na trubky nebo pilkou s jemným zubem a kosořezem (viz obrázek). Je nutné zabezpečit, aby řez probíhal kolmo na osu potrubí. Řez je nutné začistit a vytvořit na něm úkos dlouhý 6 mm v úhlu 15°. Úkos je možné provést rovněž speciálním řezákem (úkos vznikne již při samotném řezu) nebo jemnou rašplí či pilníkem.



## Spojování trubek a tvarovek

1. Očistěte hrdlo, těsnící kroužek a rovný konec trubky.
2. Na rovném konci naneste na úkos originální montážní mazivo a rovnoměrně jej rozetřete. Těsnící kroužek musí být před zasunutím suchý a bez maziva.
3. Rovný konec trubky zasuňte až nadoraz do hrdla. Poté si na rovném konci trubky
4. Označte tužkou či fixem okraj hrdla. U delších trubek jak 500 mm tuto značku povysuňte o 10 mm zpět z hrdla, aby se vytvořila dilatační mezera pro tepelnou roztažnost. U kratších trubek a tvarovek zasuňte rovný konec do hrdla úplně nadoraz.

## Ukotvení potrubí

Pro ukotvení potrubí doporučujeme ocelové objímky s pryžovou výstelkou (snižují přenos hluku na konstrukci). Objímky, rozmístěné po délce potrubí, rozdělujeme na pevné a volné. Pevné objímky musí být umístěny vždy pod hrdlem trubky. Pevnými objímkami musí být vždy uchyceny tvarovky. Volné objímky doplňují pevné objímky v systému ukotvení potrubí a jsou opatřeny kluznou gumovou manžetou, vymežovací podložkou a vždy jsou o několik setin milimetru větší než je vnější průměr potrubí (nejsou dotaženy na pevno - umožňují dilataci potrubí).

## Instalace potrubí do stěn

Prostupy a rýhy ve stěnách musí zajišťovat montáž potrubí bez pnutí, umožnit pohyb potrubí při sedání objektu a zabezpečit ochranu potrubí proti mechanickému poškození. Do prostupů se nesmí umístit spoje potrubí. Potrubí je možné bezprostředně omítnout pouze po jeho obalení lepenkou, plstěnými pásy, minerální vatou či nosičem omítky např. pletivem.

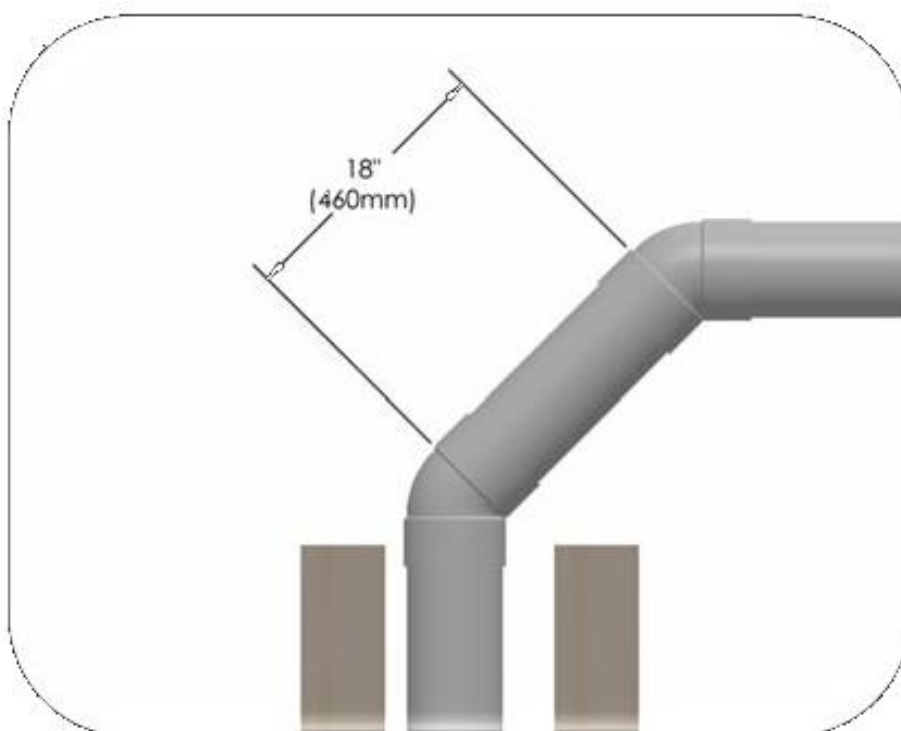
## Instalace potrubí do betonu

Systém je možné bezprostředně obetonovat s přihlédnutím k teplotní délkové roztažnosti potrubí. Potrubí musí být řádně upevněno a zajištěno proti posunům při betonování (vyplavání). Zároveň je nutné zajistit spoje lepicí páskou tak, aby k těsnícím elementům neproniklo cementové mléko a uzavřít otvory do potrubí nejlépe originálními zátkami.

Požadované standardy na instalaci potrubního rozvodu:



- Na všechny ohyby v rozvodu se musí používat kolena s úhlem 45 stupňů s roztečí (vzdáleností mezi koleny) minimálně 460 milimetrů.

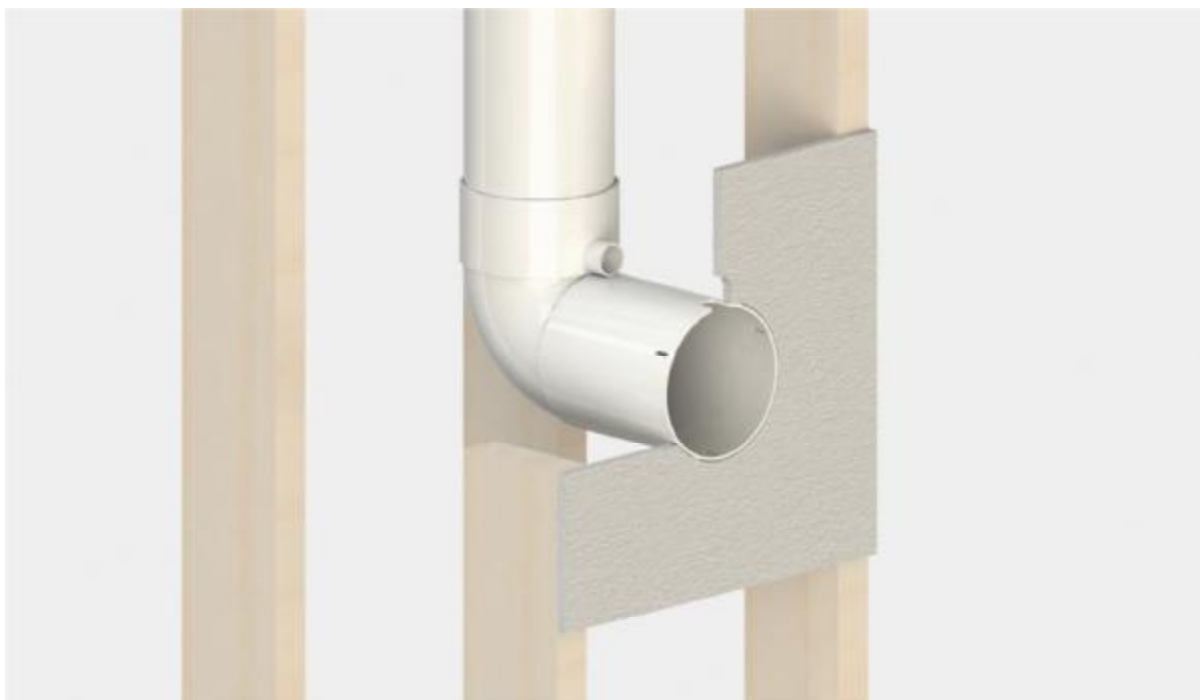


- Potrubí musí být zasunuto na doraz do hrdla fitinky pro hladký přechod ve spoji.
- Při povrchové montáži musí být potrubí připevněno pomocí objímek nebo ekvivalentním způsobem každé 2 metry. Krátké koleno k portu musí být před instalací portu přišroubováno a zajištěno.
- Čistící vstup do potrubí instalujte každých 15 metrů u klikaté trasy. Přímé trasy mohou mít až 30,5 metrů s čistícím vstupem na konci.



### Instalace krátkého kolena pro port

- Nainstalujte standardní 45 stupňové koleno s roztečí (vzdáleností mezi koleny) minimálně 460 milimetrů.
- Svislé potrubí vedoucí od 45 stupňového kolena k portu pevně zajistěte proti pohybu.
- Krátké 90 stupňové koleno pro port může být zajištěné jen na spodní straně. Na horní straně kolena musí zůstat volný prostor pro senzor.
- Přední hrana krátkého kolena pro port nesmí přesahovat ven z dokončené stěny, musí se stěnou lícovat.



## Instalace stěnového portu

### Potřebné komponenty



Stěnový port



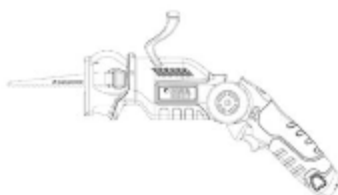
Senzor portu



Kotvicí materiál



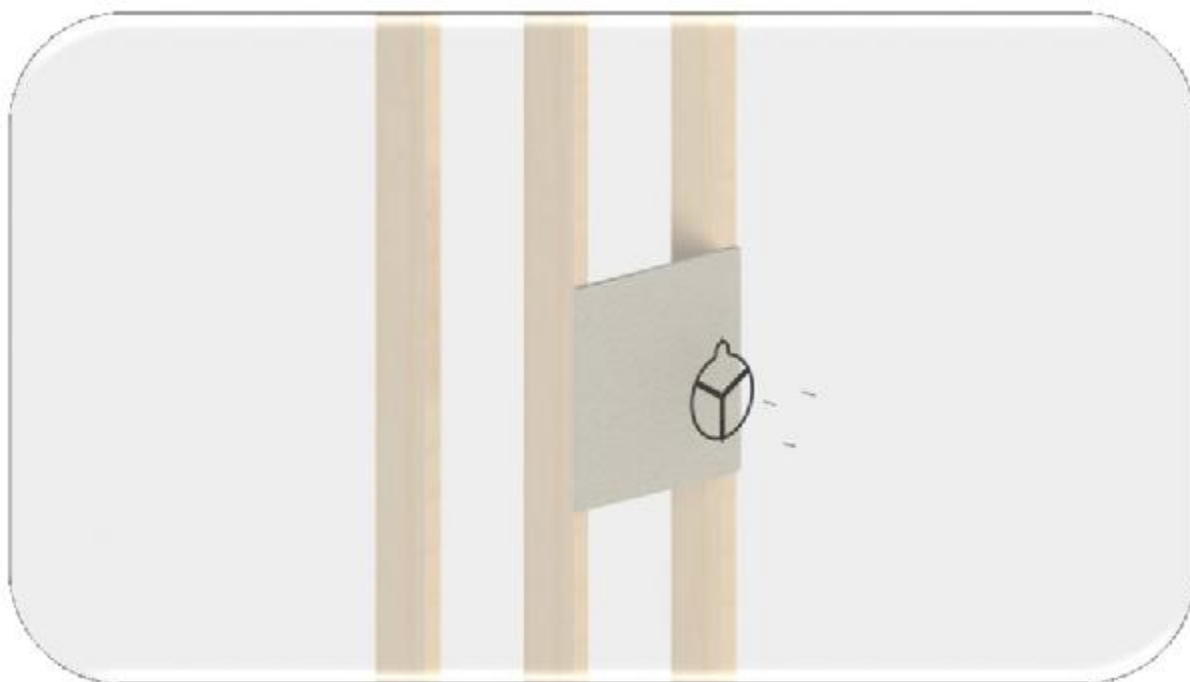
Šablona výřezu  
nástěnného portu



Přímočará pila



Šrouby pro šablonu  
výřezu



- Na výřez otvoru pro port použijte šablonu.
- Označte vodorovnou čarou výšku umístění portu.
- Připevněte šablonu pomocí 3 dodaných šroubů.
- Podle šablony vyřízněte otvor pro port.
- Odstraňte šablonu odšroubováním 3 šroubů.

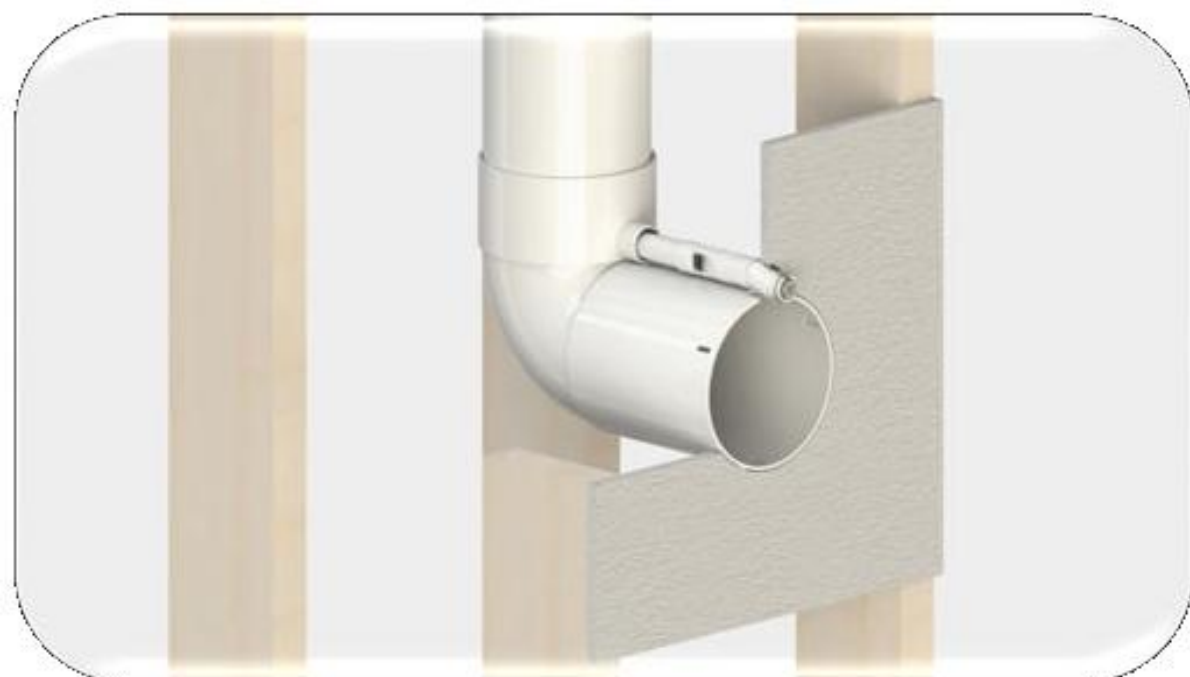




### Připojení senzoru a montáž stěnového portu

Video naleznete zde: <https://www.youtube.com/watch?v=RIWo0sOB3BA>

- Senzor zasuněte do horní části portu a připojte černý kabel vedoucí z portu do konektoru na boku senzoru.
- Do druhého konektoru na boku senzoru připojte kabel vedoucí od sací jednotky.



- Port společně se senzorem zasuňte až na doraz do krátkého kolena instalovaného ve stěně.



- Ujistěte se, že je senzor správně zasunut v horní části krátkého kolena.
- Jakmile je port řádně usazen, otevřete víko portu a zajistěte port třemi přídržnými kolíčky uvnitř po bocích portu.
- Uvnitř po bocích portu nasadte pásek těsnění.
- Upevňovacím šroubem přišroubujte zadní přídržnou svorku.
- Před dotažením šroubu se ujistěte, že port je rovně a správně usazen.



## Připojení potrubního rozvodu k sací jednotce



- Svislé potrubí vedoucí od 45 stupňového kolena k jednotce pevně zajistěte proti pohybu.
- Potrubí přiveďte k sací jednotce a spoj přetěsněte pomocí dodávané konstrukční pásky. Opakovaně obalte pásku kolem spoje, abyste vytvořili silný stabilní spoj.
- Ujistěte se, že připojení je těsné a nepodsává. Je to důležité pro maximální výkon systému.



Výhradní dovozce pro ČR a SR Centrální vysavače Praha, Kolovratská 57/3, 100 00 Praha 10

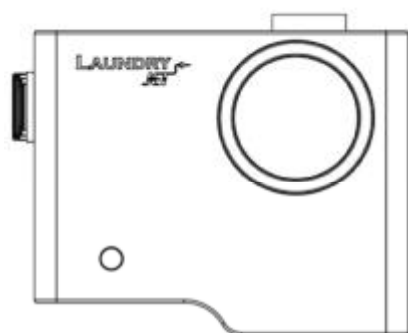
[www.centralni-vysavace-shop.cz/laundry-jet-c-57.html](http://www.centralni-vysavace-shop.cz/laundry-jet-c-57.html)

LAUNDRY JET [www.laundry-jet.cz](http://www.laundry-jet.cz)

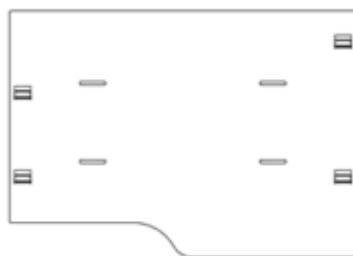
## Montáž sací jednotky

- Sací jednotka se připojuje k el. síti pomocí flexibilní šňůry dlouhé cca 1,5 metru. Je tedy potřeba v blízkosti 1 metru od umístění jednotky instalovat samostatně jištěnou el. zásuvku 230V/16A.

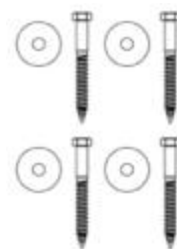
### Potřebné komponenty



Nástěnná sací jednotka



Zadní montážní panel



Kotvící šrouby

- Zadní montážní panel sací jednotky připevněte na zeď pomocí dodaných kotvících šroubů.
- Na montážní panel připevněte sací jednotku.
- Sací jednotku připojte do el. zásuvky 230V/16A pomocí flexibilní šňůry a odzkoušejte funkci celého systému zapnutím na jednotlivých stěnových portech.

